



DZIENNIK URZĘDOWY

WOJEWÓDZTWA DOLNOŚLĄSKIEGO

Wrocław, dnia 22 kwietnia 2014 r.

Poz. 2049

UCHWAŁA NR LVI/1465/14 RADY MIEJSKIEJ WROCŁAWIA

z dnia 10 kwietnia 2014 r.

w sprawie utworzenia parku kulturowego „Stare Miasto”

Na podstawie art. 18 ust. 2 pkt 15 ustawy z dnia 8 marca 1990 r. o samorządzie gminnym (Dz. U. z 2013 r. poz. 594, 645 i 1318 oraz z 2014 r. poz. 379) w związku z art. 16 ust. 1 i 2 oraz art. 17 ust. 1 ustawy z dnia 23 lipca 2003 r. o ochronie zabytków i opiece nad zabytkami (Dz. U. z 2003 r. Nr 162, poz. 1568, z późn. zm.¹⁾), Rada Miejska Wrocławia uchwala, co następuje.

Rozdział 1. **Przepisy ogólne**

§ 1. 1. W celu ochrony krajobrazu kulturowego oraz zachowania wyróżniających się krajobrazowo terenów z zabytkami nieruchomymi charakterystycznymi dla miejscowej tradycji budowlanej i osadniczej tworzy się park kulturowy „Stare Miasto”, zwany dalej „Parkiem”.

2. Uchwała nie narusza miejscowych planów zagospodarowania przestrzennego obowiązujących na obszarze Parku.

3. Granica Parku przebiega kolejno:

- 1) ulicą Nowy Świat;
- 2) ulicą Grodzką na odcinku do mostu Uniwersyteckiego;
- 3) mostem Uniwersyteckim;
- 4) ulicą Bolesława Drobnera;
- 5) ulicą Henryka Sienkiewicza na odcinku do ulicy Kardynała Stefana Wyszyńskiego;
- 6) ulicą Kardynała Stefana Wyszyńskiego na odcinku od ulicy Henryka Sienkiewicza;
- 7) mostem Pokoju;
- 8) placem Powstańców Warszawy na odcinku do alei Juliusza Słowackiego;
- 9) aleją Juliusza Słowackiego;
- 10) ulicą Zygmunta Krasińskiego na odcinku do ulicy Romualda Traugutta;
- 11) ulicą Romualda Traugutta na odcinku od ulicy Zygmunta Krasińskiego do ulicy Podwale;
- 12) ulicą Podwale na odcinku do placu Czystego;
- 13) granicą obszaru na południe od ulicy Podwale obejmującego plac Tadeusza Kościuszki oraz jego otoczenie: plac Czysty, historyczną bryłę DH „Renoma” przy ulicy Świdnickiej 40, budynki przy ulicy Świdnickiej 37, 39 i 41, zabudowę przy placu Tadeusza Kościuszki, budynki przy ulicy Tadeusza

Kościuszki 17-19, 18, 20, 21 i 23, zabudowę przy ulicy Świdnickiej na odcinku od placu Tadeusza Kościuszki do ulicy Marszałka Józefa Piłsudskiego, budynki przy ulicy Marszałka Józefa Piłsudskiego 54, 56, 58, 60, 62 i 64 oraz budynki przy ulicy Podwale nr 37-38;

14) ulicą Podwale do mostu Generała Władysława Sikorskiego;

15) południowym nabrzeżem Odry na odcinku od mostu Generała Władysława Sikorskiego do ulicy Nowy Świat

– zgodnie z załącznikiem nr 1 do uchwały.

§ 2. Ilekroć w uchwale jest mowa o:

- 1) działaniach reklamowych – należy przez to rozumieć powiadamianie w jakiegokolwiek wizualnej formie o towarach lub usługach, w tym umieszczanie reklamy na nośnikach reklamowych;
- 2) nośniku reklamowym – należy przez to rozumieć przedmiot materialny służący do działań reklamowych wraz z jego elementami konstrukcyjnymi i zamocowaniami, z wyjątkiem szyldu;
- 3) szyldzie – należy przez to rozumieć przedmiot materialny służący do tekstowego lub graficznego oznaczenia podmiotu zawierający nie więcej niż: firmę albo nazwę, logo, określenie rodzaju prowadzonej działalności, adres, numer telefonu, godziny prowadzenia działalności, adres strony internetowej podmiotu lub adres poczty elektronicznej;
- 4) ogródka gastronomicznym – należy przez to rozumieć formę zwiększenia, poza budynkiem, liczby miejsc konsumencyjnych w lokalu gastronomicznym.

§ 3. Materialne i krajobrazowe dziedzictwo kulturowe na obszarze Parku chroni się poprzez sporządzanie miejscowych planów zagospodarowania przestrzennego, wprowadzanie zakazów i ograniczeń oraz sporządzenie planu ochrony Parku, przy czym dąży się do:

- 1) zachowywania historycznych układów urbanistycznych i obiektów zabytkowych;
- 2) odtwarzania historycznych układów urbanistycznych, a także ich uzupełniania i wzbogacenia wpisując nowe struktury o wysokiej jakości w istniejącą tkankę historyczną;
- 3) zapewnienia ekspozycji zabytków nieruchomych i historycznych zespołów budowlanych, historycznie ukształtowanych dominant oraz trójwymiarowej sylwety miasta;
- 4) rewaloryzowania i rewitalizowania przestrzeni miejskiej;
- 5) ograniczenia niekorzystnego wpływu nośników reklamowych w postaci tablic, napisów, ogłoszeń i innych znaków związanych z ochroną parku kulturowego na przestrzeń publiczną.

Rozdział 2.

Handel i gastronomia

§ 4. Na obszarze Parku zabrania się:

- 1) handlu poza budynkami oraz w przejściach i przejazdach bramowych, z wyjątkiem:
 - a) miejsc określonych w załączniku nr 4 do uchwały,
 - b) handlu stanowiącego część zorganizowanych imprez: koncertów, zawodów sportowych, uroczystości religijnych i państwowych, wystaw, jarmarków i kiermaszy okolicznościowych, imprez artystycznych, akcji informacyjnych, happeningów i innych wydarzeń o charakterze niekomercyjnym,
 - c) wystawiania i oferowania do sprzedaży pamiątek, książek, owoców i warzyw oraz wypieków przed lokalami handlowymi, przez podmiot prowadzący działalność handlową w tym zakresie i w tym lokalu,
 - d) sprzedaży kwiatów na pl. Solnym pod zadaszeniami stanowiącymi integralną część kiosków;
- 2) działalności gastronomicznej poza budynkami oraz w przejściach i przejazdach bramowych, z wyjątkiem:
 - a) Wyspy Słodowej, na której dopuszcza się wyłącznie trzy miejsca do prowadzenia działalności gastronomicznej o powierzchni nie większej niż 130 m² każde,

b) wschodniej części placu Nowy Targ na obszarze ograniczonym od wschodu i południa zewnętrznymi rzędami latarni oświetlających plac, od zachodu linią siedzisk, a od północy linią wyznaczoną przez stojaki na rowery,

c) działalności gastronomicznej stanowiącej część zorganizowanych imprez, o których mowa w pkt 1 lit. b,

d) ogródków gastronomicznych.

§ 5. 1. Jako przekrycia ogródków gastronomicznych dopuszcza się wyłącznie parasole i markizy w jednolitym kolorze ecru.

2. Kolorowe znaki firmowe i napisy na parasolach i markizach mogą być usytuowane tylko na elementach zwisających (lambrekinach).

Rozdział 3. Działania reklamowe

§ 6. Na obszarze Parku nie dopuszcza się organizowania wydarzeń służących działaniom reklamowym, w tym mających na celu promocję produktów lub usług, z wyjątkiem wydarzeń stanowiących część zorganizowanych imprez, o których mowa w § 4 pkt 1 lit b.

§ 7. 1. Nie dopuszcza się prowadzenia działań reklamowych na budynkach, z wyjątkiem:

- 1) umieszczania szyldów na ścianach budynków;
- 2) umieszczania na ścianie lokalu gastronomicznego jednego nośnika reklamowego zawierającego menu tego lokalu gastronomicznego;
- 3) nośników reklamowych, o których mowa w § 23 ust. 3.

2. Na obszarze części Parku znajdującej się po południowej stronie ulicy Podwale, dopuszcza się stosowanie szyldów w formie neonów na dachach budynków.

3. Nie dopuszcza się stosowania oświetlanych i podświetlanych szyldów, w tym podświetlanych kasetonów i neonów, odnoszących się do sklepów z artykułami o charakterze erotycznym lub do lokali oferujących usługi o charakterze erotycznym.

4. Na obszarze Parku nie dopuszcza się prowadzenia działań reklamowych, innych niż stosowanie nieoświetlanych bądź niepodświetlanych szyldów, odnoszących się do lokali oferujących usługi o charakterze erotycznym.

5. Na obszarze Parku zakazuje się stosowania banerów.

§ 8. 1. Na budynkach nie dopuszcza się prowadzenia działań reklamowych, w tym umieszczania nośników reklamowych i szyldów, w wyniku których otwory okienne, balustrady balkonów lub balustrady loggii, elementy rzeźbiarskie i malarskie, sgraffita, gzymsy lub opaski wokółdrzwiowe i wokółokienne zostałyby całkowicie lub częściowo zasłonięte.

2. Zarządca nieruchomości jest obowiązany zapewnić, aby szyldy lub nośniki reklamowe zawierające menu lokali gastronomicznych, znajdujące się na ścianie budynku, zajmowały nie więcej niż 4% tej ściany.

§ 9. 1. Nie dopuszcza się działań reklamowych polegających na przyklejaniu i mocowaniu reklam do okien i witryn.

2. Nie dopuszcza się działań reklamowych polegających na umieszczaniu nośników reklamowych po wewnętrznej stronie okien i witryn, z wyjątkiem:

- 1) menu lokali gastronomicznych;
- 2) repertuarów oper, teatrów, sal koncertowych i kin;
- 3) nośników reklamowych stanowiących towar lub element kompozycji wraz z towarem wystawionym w oknie lub witrynie.

§ 10. Nie dopuszcza się umieszczania nośników reklamowych i szyldów na budowlach i obiektach małej architektury, z wyjątkiem:

- a) nośników reklamowych stanowiących wyposażenie przystanków transportu publicznego i urzędzeń służących do wypożyczania rowerów miejskich,
- b) flag stanowiących nośniki reklamowe związane z imprezami, o których mowa w § 4 pkt 1 lit. b.

§ 11. Przepisy o szyldach nie dotyczą organów administracji publicznej i urzędów, korporacji zawodowych i innych podmiotów w zakresie, w którym ich szyldy są uregulowane odrębnymi przepisami.

§ 12. Zakazuje się prowadzenia działań reklamowych przy użyciu wolnostojących nośników reklamowych z wyjątkiem:

- 1) słupów reklamowych w formie zgodnej z załącznikiem nr 3 do uchwały, o ile jest to zgodne z miejscowym planem zagospodarowania przestrzennego;
- 2) stojaków z menu lokalu gastronomicznego;
- 3) stojaków służących wyłącznie informacji o działaniach prowadzonych przez instytucje kultury;
- 4) nośników typu „city light” (rozumianych jako podświetlane nośniki reklamowe o wymiarach powierzchni ekspozycyjnej 120 x 180 cm) na ulicy Oławskiej.

§ 13. Zakazuje się:

- 1) ustawiania na obszarze Parku pojazdów, w tym przyczep i naczep, z przymocowanymi nośnikami reklamowymi nie stanowiącymi ich elementów konstrukcyjnych, z wyłączeniem systemu rowerów miejskich, komunikacji miejskiej i taksówek;
- 2) umieszczania na obiektach pływających nośników reklamowych nie stanowiących ich elementów konstrukcyjnych;
- 3) działań reklamowych polegających na eksponowaniu i obnoszeniu reklam oraz rozdawania ulotek poza budynkami oraz w przejściach i przejazdach bramowych;
- 4) umieszczania reklam na nawierzchniach jezdni, ścieżek rowerowych i chodników.

§ 14. 1. Dla jednego lokalu gastronomicznego dopuszcza się nie więcej niż jeden stojak, o którym mowa w § 12 pkt 2.

2. W przypadku, gdy lokal gastronomiczny posiada dwa wejścia, a odległość między tymi wejściami, mierzona wzdłuż zewnętrznych ścian budynków, wynosi więcej niż 15 m, dopuszcza się zastosowanie drugiego stojaka.

3. Każdy stojak, o którym mowa w § 12 pkt 2, dopuszcza się na terenie ogródka gastronomicznego, a w przypadku braku ogródka – bezpośrednio przy wejściu do lokalu gastronomicznego.

§ 15. Dla jednej instytucji kultury dopuszcza się nie więcej niż jeden stojak, o którym mowa w § 12 pkt 3, umieszczony bezpośrednio przy wejściu do tej instytucji.

§ 16. 1. Dopuszcza się działania reklamowe na nie więcej niż 1/3 całkowitej powierzchni siatki, tkaniny lub innego materiału osłaniającego rusztowanie służące do prowadzenia robót budowlanych na elewacji budynku zgodnie z przepisami odrębnymi, z zastrzeżeniem ust. 2-6.

2. Nie dopuszcza się działań reklamowych, o których mowa w ust. 1, na rusztowaniu służącym do prowadzenia robót budowlanych na dachu budynku.

3. Działania reklamowe, o których mowa w ust. 1, dopuszcza się pod warunkiem, że na pozostałej powierzchni siatki, tkaniny lub innego materiału osłaniającego rusztowanie znajduje się odwzorowanie remontowanej elewacji budynku w skali 1:1.

4. Działania reklamowe, o których mowa w ust. 1, mogą być prowadzone tylko przez okres faktycznego wykonywania robót budowlanych, nie dłuższy niż 12 miesięcy.

5. Te same lub kolejne działania reklamowe mogą być prowadzone na rusztowaniu nie wcześniej niż 10 lat po upływie ostatniego okresu, o którym mowa w ust. 4.

6. Nie dopuszcza się oświetlania ani podświetlania siatki, tkaniny lub innego materiału, o którym mowa w ust. 1.

Rozdział 4.

Zmiana sposobu korzystania z zabytków nieruchomości na obszarze Parku

§ 17. 1. Zakazuje się stosowania ekranów i urządzeń odtwarzających napisy, obrazy lub animacje przy pomocy technologii wizualnych lub audiowizualnych, a także urządzeń nagłaśniających:

- 1) na zewnątrz budynków;
- 2) po wewnętrznej stronie okien i witryn, gdy treści emitowane przez te urządzenia są skierowane na zewnątrz budynków.

2. Zakazy określone w ust. 1 nie dotyczą ekranów i urządzeń stosowanych podczas zorganizowanych imprez, o których mowa w § 4 pkt 1 lit. b.

3. Dopuszcza się wyświetlanie informacji o wydarzeniach kulturalnych w formie projekcji na przeznaczonym do tego celu nośniku, wkomponowanym w przestrzeń przystanku komunikacji miejskiej przy Przejściu Świdnickim.

4. W ogródkach gastronomicznych dopuszcza się wyświetlanie na ekranach transmisji wydarzeń kulturalnych i sportowych nadawanych na żywo, o ile transmisje te są skierowane do wnętrza ogródków.

§ 18. 1. Na obszarze Parku zakazuje się montażu anten, urządzeń nagłaśniających i klimatyzujących, na zewnątrz budynków, widocznych z terenu: dróg publicznych, Rynku, placu Solnego, placu Nowy Targ, placu Wolności, placu Uniwersyteckiego, skweru przy kościele św. Marii Magdaleny, ulicy Oławskiej, ulicy Świdnickiej, ulicy Kuźnicznej, bulwaru Xawerego Dunikowskiego, bulwaru ks. Aleksandra Zienkiewicza, bulwaru Piotra Włostowica, bulwaru kard. Stefana Wyszyńskiego, bulwaru Stanisława Kulczyńskiego, bulwaru Słonecznego, bulwaru Tadka Jasińskiego, parku Juliusza Słowackiego, parku Mikołaja Kopernika, Promenady Staromiejskiej, wyspy Bielarskiej, wyspy Daliowej, wyspy Słodowej, wyspy Tamka, Wzgórza Polskiego, Wzgórza Partyzantów lub z mostów i kładek pieszych.

2. Zakazuje się stosowania w Parku tymczasowych kiosków ulicznych, pawilonów sprzedaży ulicznej i wystawowych oraz urządzeń rozrywkowych, z wyjątkiem:

- 1) obiektów stosowanych podczas zorganizowanych imprez, o których mowa w § 4 pkt 1 lit. b;
- 2) bulwaru Xawerego Dunikowskiego.

3. Obowiązuje forma architektoniczna:

- 1) stałych kiosków ulicznych, zgodna z wzorami określonymi w załączniku nr 2 do uchwały;
- 2) słupów reklamowych, zgodna z wzorami określonymi w załączniku nr 3 do uchwały.

§ 19. Właściciel, zarządca, bądź inna osoba posiadająca tytuł prawny do nieruchomości obowiązany jest do usunięcia z zewnętrznej powierzchni obiektów budowlanych zabrudzeń, plakatów i ogłoszeń oraz uszkodzeń spowodowanych przez działanie człowieka, niezwłocznie, lecz nie później niż w terminie dwóch miesięcy od dnia ich powstania.

§ 20. 1. Przeszklenia okien i witryn powinny być przezroczyste z wyjątkiem witraży.

2. Dopuszcza się kompozycje artystyczne na przeszkleniach zajmujące nie więcej niż 20% powierzchni pojedynczego przeszklenia.

3. W czasie trwania działań artystycznych prowadzonych przez instytucje kultury w ramach zorganizowanych imprez artystycznych, dopuszcza się zaklejanie okien lub witryn w galeriach sztuki i w innych lokalach, w których działania te są prowadzone.

4. Na przeszkleniach okien i witryn nie będących witrażami dopuszcza się umieszczanie informacji o możliwości dokonywania płatności kartami płatniczymi lub bonami towarowymi, informacji o godzinach otwarcia lokalu lub instytucji, informacji o możliwości zwrotu podatku VAT dla podróżnych oraz informacji o przedsiębiorcy prowadzącym ochronę obiektu.

§ 21. Obiekty konieczne do przeprowadzenia robót budowlanych należy usunąć bezpośrednio po zakończeniu tych robót.

§ 22. Zabrania się ustawiania pojazdów na zabytkowych płytach nagrobnych wmurowanych w nawierzchnię w otoczeniu kościołów.

Rozdział 5.

Przepisy przejściowe i końcowe

§ 23. 1. Właściciele, zarządcy nieruchomości oraz użytkownicy obiektów i elementów zagospodarowania przestrzeni, położonych na obszarze Parku, zobowiązani są do dostosowania się do przepisów uchwały w terminie 12 miesięcy od dnia ogłoszenia, poprzez:

- 1) demontaż obiektów, o których mowa w uchwale, zlokalizowanych niezgodnie z jej przepisami;
- 2) zmianę sposobu prowadzenia działań reklamowych, formy nośników reklamowych, szyldów i innych elementów zagospodarowania przestrzeni, o których mowa w uchwale.

2. Obowiązek stosowania formy architektonicznej stałych kiosków ulicznych określonej w załączniku nr 2 nie dotyczy kiosków ulicznych, na które uzyskano pozwolenie na budowę przed wejściem w życie uchwały.

3. Zakaz prowadzenia działań reklamowych na dachach budynków nie dotyczy nośników reklamowych w formie neonów istniejących w dniu wejścia w życie uchwały.

4. Przepisy uchwały nie naruszają praw i obowiązków podmiotów, o których mowa w ust. 1, uzyskanych na mocy decyzji administracyjnych obowiązujących w dniu wejścia w życie uchwały.

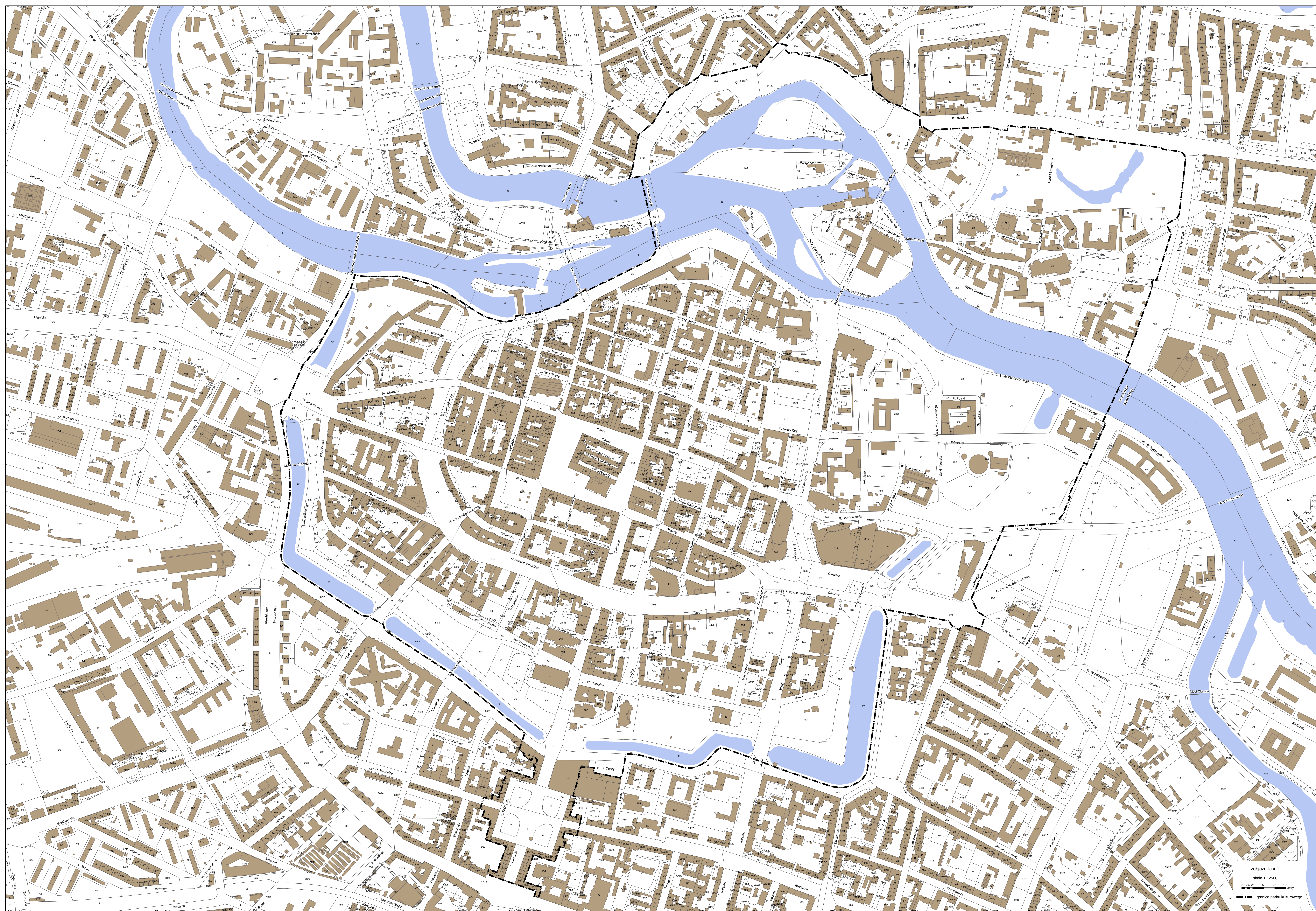
§ 24. Wykonanie uchwały powierza się Prezydentowi Wrocławia.

§ 25. Uchwała wchodzi w życie po upływie 14 dni od dnia ogłoszenia w Dzienniku Urzędowym Województwa Dolnośląskiego, z wyjątkiem § 4-21, które wchodzi w życie w terminie 12 miesięcy od dnia ogłoszenia.

Wiceprzewodnicząca Rady Miejskiej Wrocławia:

E. Góralczyk

¹⁾Zmiany wymienionej ustawy zostały ogłoszone w Dz. U. z 2004 r. Nr 96, poz. 959 i Nr 238, poz. 2390, z 2006 r. Nr 50, poz. 362 i Nr 126, poz. 875, z 2009 r. Nr 31, poz. 206 i Nr 97, poz. 804 oraz z 2010 r. Nr 75, poz. 474 i Nr 130, poz. 871.



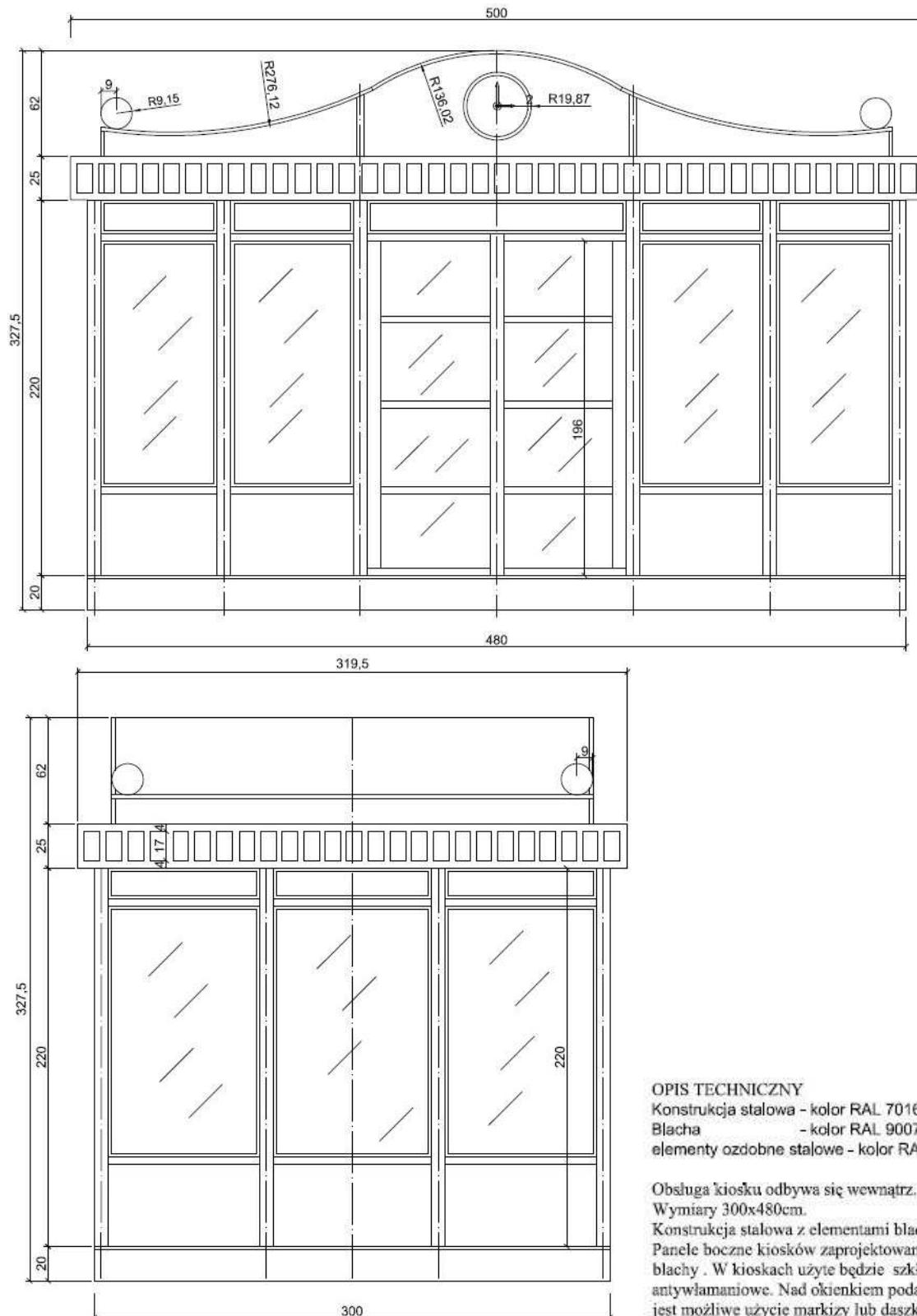
załącznik nr 1.
skala 1 : 2500
0 12,5 25 50 75 100
m
granicę parku kulturowego

Załącznik Nr 2 do Uchwały Nr LVI/1465/14
Rady Miejskiej Wrocławia
z dnia 10 kwietnia 2014 r.

Załącznik nr 2

Wzory stałych kiosków ulicznych

Wzór nr 1

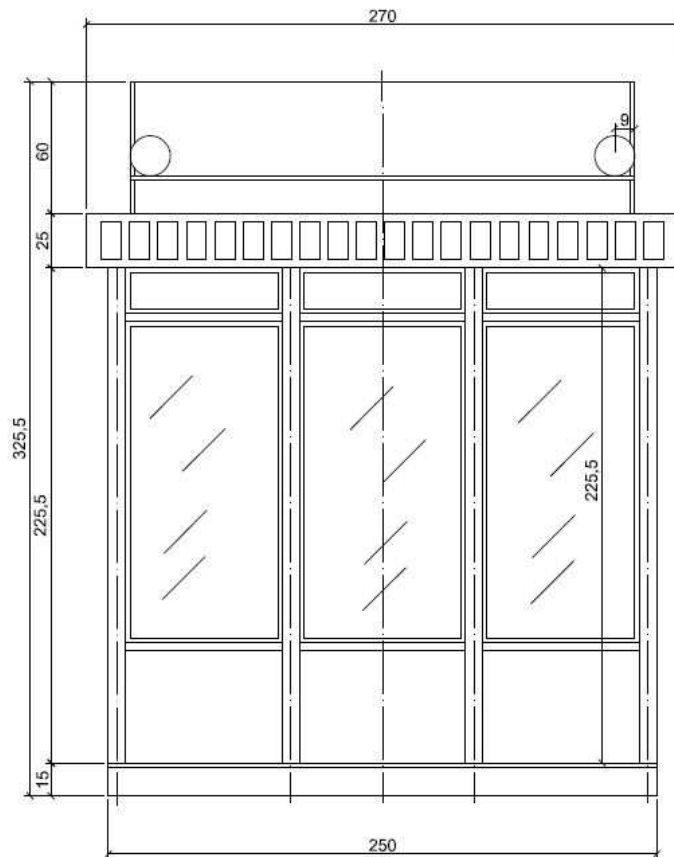
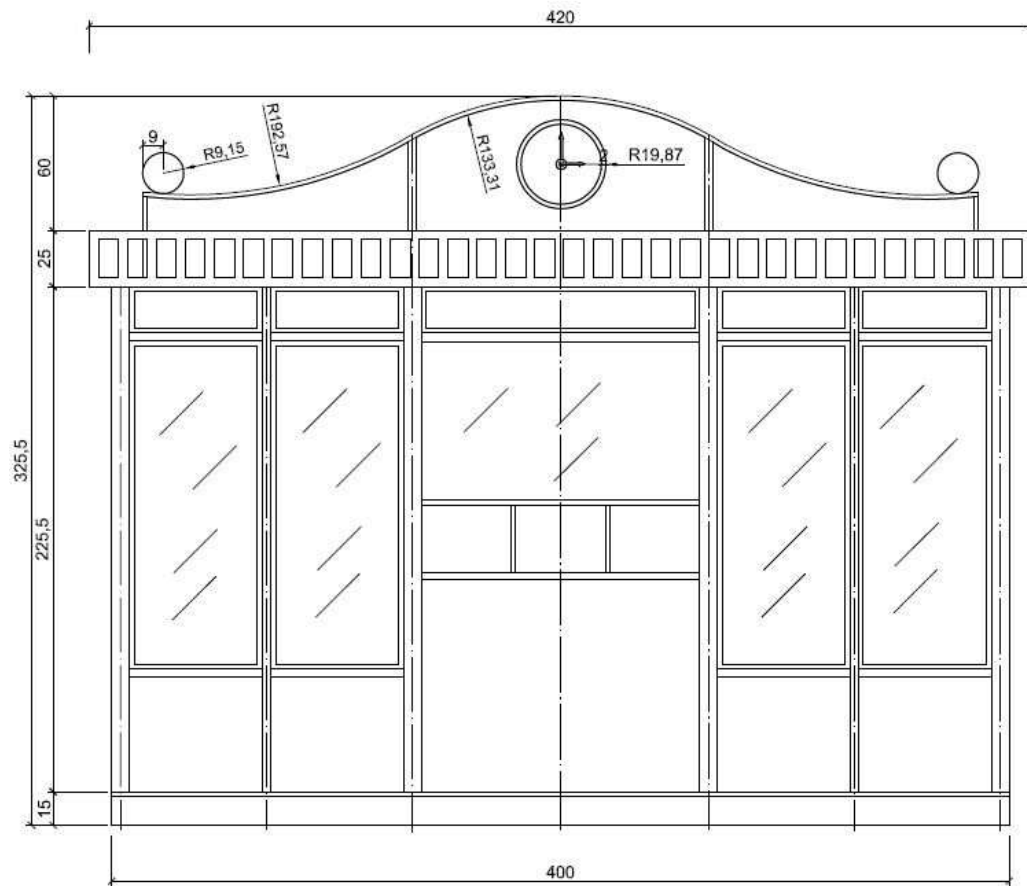


OPIS TECHNICZNY

Konstrukcja stalowa - kolor RAL 7016
Blacha - kolor RAL 9007
elementy ozdobne stalowe - kolor RAL 7016

Obsługa kiosku odbywa się wewnątrz.
Wymiary 300x480cm.
Konstrukcja stalowa z elementami blachy.
Panele boczne kiosków zaprojektowane są z blachy. W kioskach użyte będzie szkło antywłamaniowe. Nad okienkiem podawczym jest możliwe użycie markizy lub daszku.

Wzór nr 2



OPIS TECHNICZNY

Konstrukcja stalowa - kolor RAL 7016

Blacha - kolor RAL 9007

elementy ozdobne stalowe - kolor RAL 7016

Obsługa kiosku odbywa się wewnątrz.

Wymiary 300x480cm.

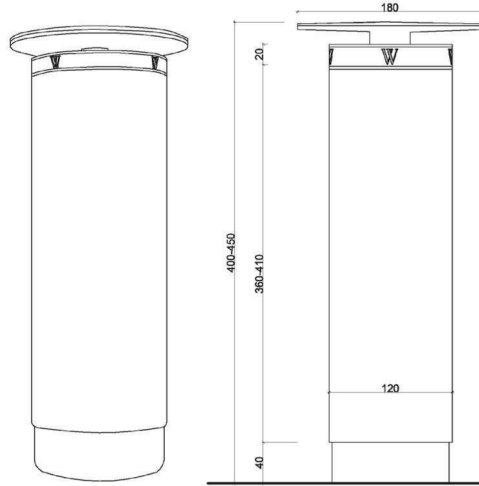
Konstrukcja stalowa z elementami blachy.

Panele boczne kiosków zaprojektowane są z blachy. W kioskach użyte będzie szkło antywłamaniowe. Nad okienkiem podawczym jest możliwe użycie markizy lub daszku.

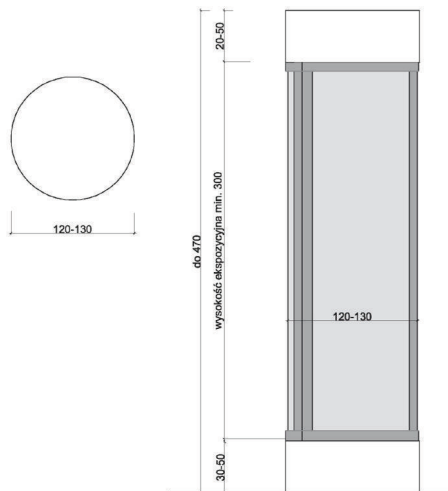
Załącznik Nr 3 do Uchwały Nr LVI/1465/14
Rady Miejskiej Wrocławia
z dnia 10 kwietnia 2014 r.

Załącznik nr 3

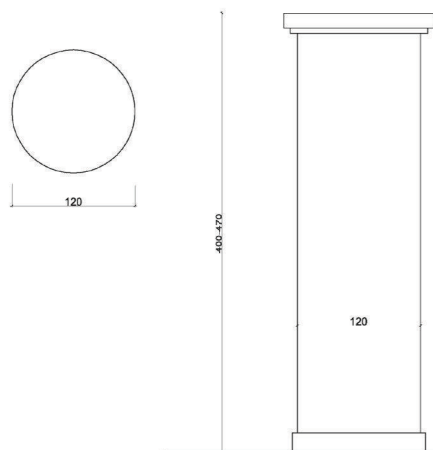
Wzory słupów reklamowych



nr 1 Słup reklamowy z tworzywa , do wklejania plakatów



nr 2 Słup reklamowy okrągły ,podświetlany



nr 3 Słup reklamowy betonowy(istniejący), do wklejania plakatów



Załącznik Nr 4 do Uchwały Nr LVI/1465/14
Rady Miejskiej Wrocławia
z dnia 10 kwietnia 2014 r.

Załącznik nr 4

Wykaz miejsc, w których dopuszcza się handel poza budynkami

1. W południowo-wschodniej części placu Bohaterów Getta – przy ścianie szczytowej budynku przy ulicy Szajnochy nr 7-9.
2. Na ulicy Piaskowej na odcinku pomiędzy wejściem do Hali Targowej a ulicą Świętego Ducha.
3. Wzdłuż zachodniej elewacji budynku przy ulicy Piaskowej nr 13.
4. Pomiędzy ścianami szczytowymi budynków przy ulicach: Kazimierza Wielkiego nr 9 i Ruskiej nr 51.
5. Wzdłuż północnej elewacji budynku przy ulicy Psie Budy nr 3-4.
6. Po wschodniej stronie ulicy Świdnickiej – na odcinku pomiędzy ulicą Podwale i ulicą Bożego Ciała.
7. Po zachodniej stronie ulicy Świdnickiej na odcinku pomiędzy ulicą Podwale i Promenadą Staromiejską.
8. Pomiędzy ścianami szczytowymi budynków położonych przy ulicach Piotra Skargi nr 31 i Oławskiej nr 35.
9. Przy wschodniej stronie skrzyżowania ulicy Oławskiej z ulicą Piotra Skargi – na utwardzonym terenie pomiędzy torami tramwajowymi a północną jezdnią ulicy Oławskiej.
10. Na placu Nowy Targ – wzdłuż południowych elewacji budynków nr 20 i 21.
11. Na placu Tadeusza Kościuszki – na chodniku przy północno-wschodnim skwerze wzdłuż ulicy Świdnickiej.
12. Po zachodniej stronie ulicy Kuźniczej na odcinku pomiędzy ulicami Nożowniczą i Kotlarską.